



# RAPPORT ANNUEL 2019

FEDERATION BELGE DES BANQUES ALIMENTAIRES

CHAUSSEE DE ZELLIK 12 / 7 – 1082 BRUXELLES

[INFO@FOODBANKS.BE](mailto:INFO@FOODBANKS.BE)

[WWW.FOODBANKS.BE](http://WWW.FOODBANKS.BE)



# INTRODUCTION

Dans plusieurs domaines, l'année 2019 a été, pour la Fédération Belge des Banques Alimentaires, une année spéciale.

Le nombre de personnes ayant fait appel à l'aide alimentaire gratuite via les Banques Alimentaires et les associations adhérentes, a augmenté, une fois de plus, en 2019 et a atteint un nouveau record qui se chiffre à près de 170.000. Heureusement, la quantité de vivres distribués constitue également un record. Ceci principalement grâce à la très forte augmentation des surplus de vivres collectés auprès de la grande distribution.

Après avoir été établie pendant plus de trente ans à Anderlecht, la Fédération a déménagé, fin 2019, et s'est installée à Berchem Sainte Agathe.

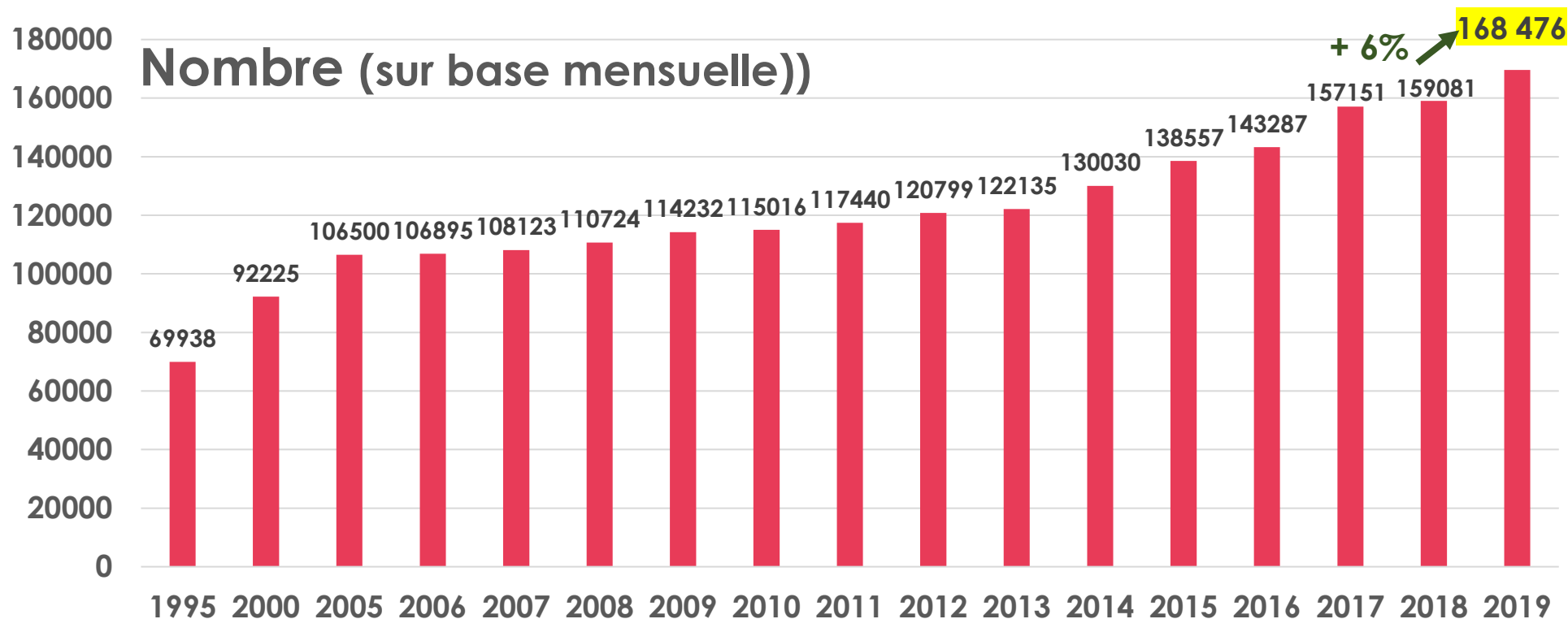
Les défis pour 2020 sont particulièrement grands. Ce sera une année charnière pour l'avenir de l'aide alimentaire en Belgique. Les budgets européens – dont le Fonds européen pour l'aide alimentaire – devront être fixés pour la période 2021-2027. Vu les besoins incontestables, nous espérons que le budget pour l'aide alimentaire restera, au minimum, au niveau du budget de la période actuelle.

Enfin, nous voulons exprimer notre grande gratitude et estime à tous ceux qui ont contribué à assurer le bon fonctionnement des Banques Alimentaires : les 327 bénévoles, les 29 contractuels sociaux, les 618 associations caritatives agréées et leurs collaborateurs, les entreprises et organisations qui ont offert soit des produits, soit une aide financière, le SPP-Intégration sociale qui est chargé, avec l'aide financière du Fonds européen d'aide alimentaire aux plus démunis, d'acheter et d'organiser la livraison des produits et, non pour le moins, les nombreux donateurs privés pour leur aide financière indispensable. Un grand merci aussi à nos ambassadeurs Sandra Bekkari et Julien Lapraille pour leur engagement désintéressé au profit de notre bonne cause.

Jef Mottar  
Administrateur délégué

Piet Vanthemsche  
Président

# BENEFICIAIRES



Malgré les circonstances économiques favorables et malgré le taux de chômage bas en 2018, le nombre de personnes ayant fait appel aux Banques Alimentaires a augmenté une fois de plus.

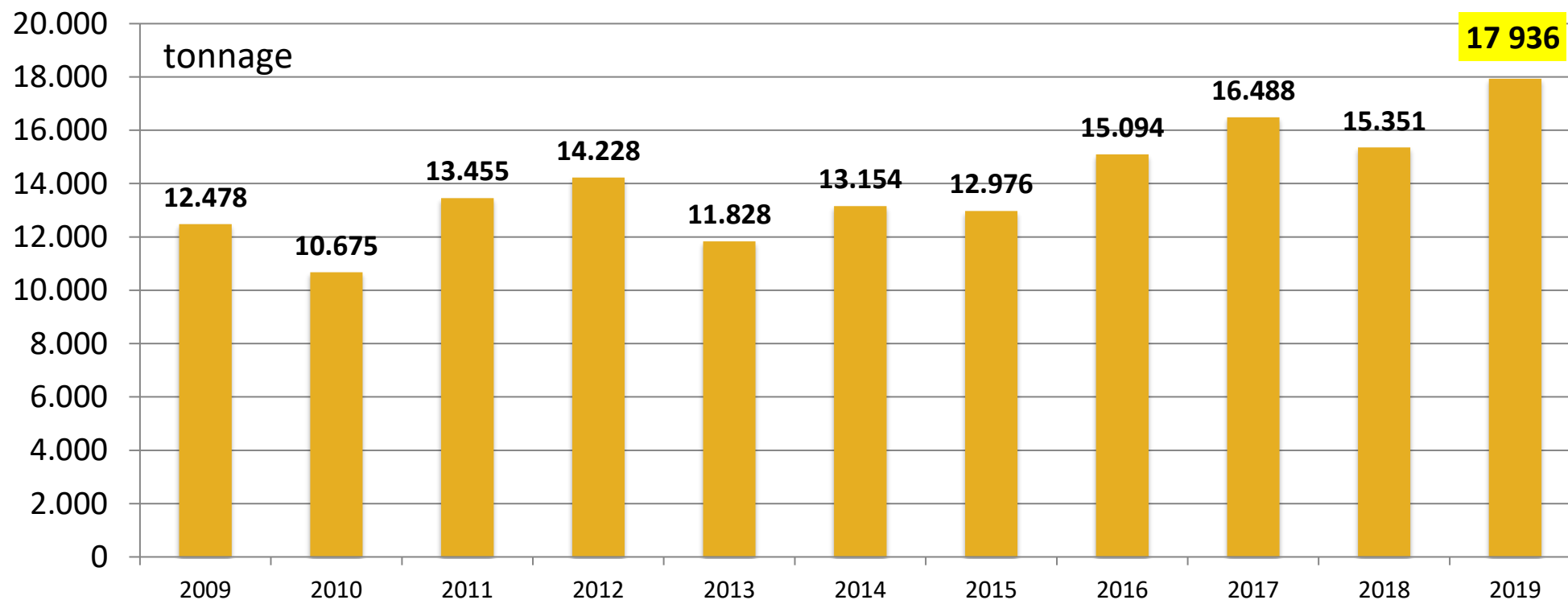
Il est frappant que ce sont surtout des familles monoparentales qui viennent frapper à nos portes (44%), dont 75% sont des mamans seules.

Le groupe des jeunes (18 à 24 ans) devient également plus important.

Un nombre non négligeable de bénéficiaires ont du travail, mais des revenus insuffisants.

A côté des 159.081 personnes ayant été aidées via les associations caritatives adhérentes aux Banques Alimentaires, 146.848 personnes ont été aidées via les CPAS, par l'organisation logistique assurant la distribution des aliments mis à disposition par le Fonds Européen d'Aide aux plus Démunis (FEAD).

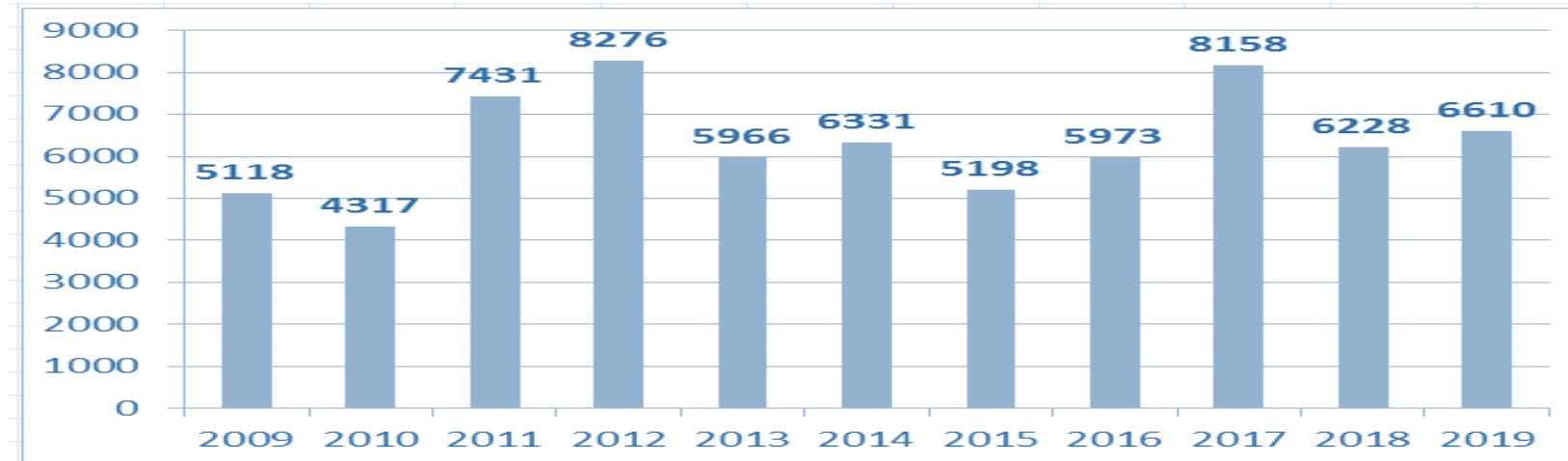
# APPROVISIONNEMENT



En 2019, 17.936 tonnes de vivres ont été collectés, ce qui représente environ 36 millions de repas. Le volume de vivres reçus en 2019 présente, par rapport à 2018, une augmentation de pas moins de 16,8%. Cela est dû principalement à la très forte augmentation des surplus de vivres récupérés dans les magasins (+ 2.555 tonnes).

En moyenne, chaque bénéficiaire a reçu 105,5 kg de nourriture (ou 213 repas).

# Fonds Européen d'Aide aux plus Démunis, (FEAD)

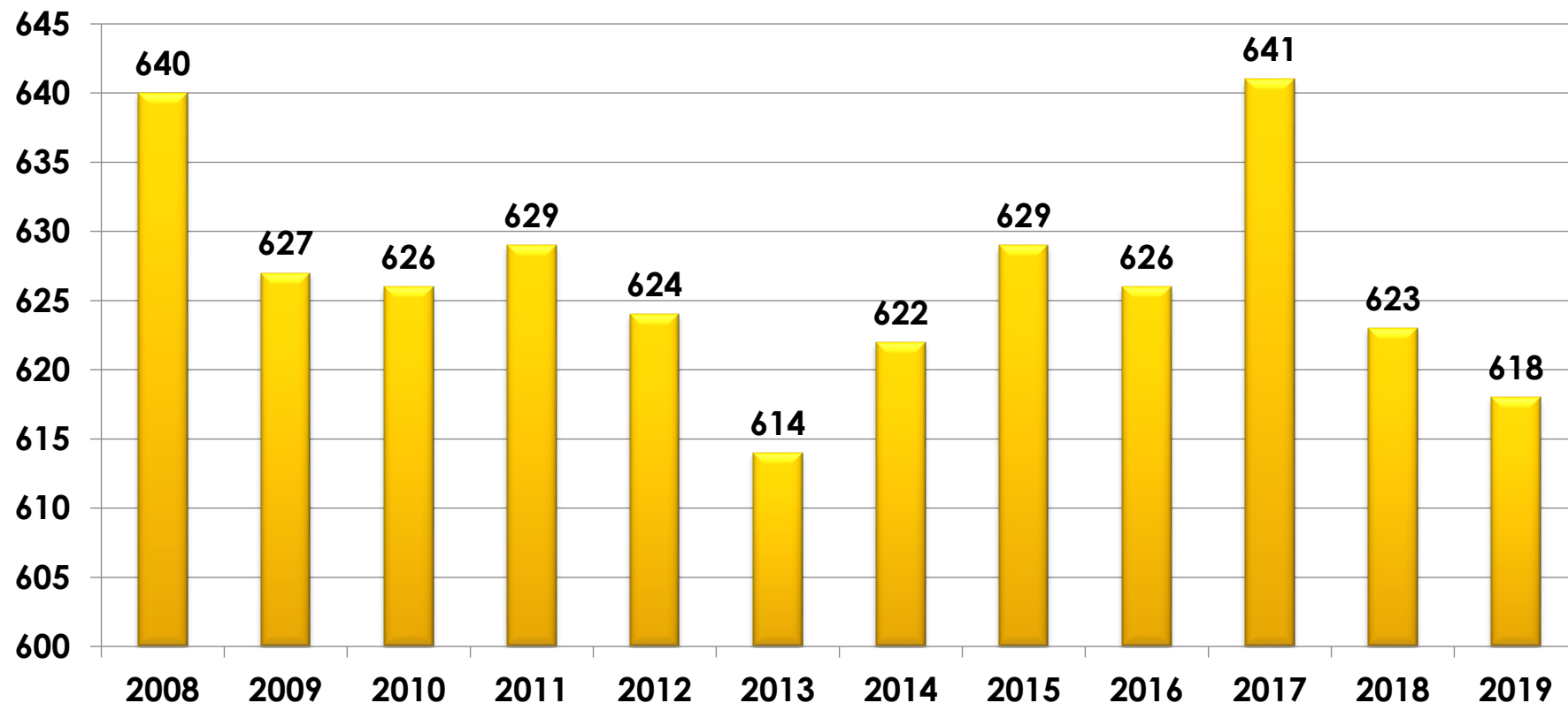


Grâce au Fonds européen d'aide aux plus démunis, l'autorité fédérale belge (Service d'Intégration Sociale) peut acheter des vivres pour l'aide alimentaire gratuite. En 2019, avec un certain retard, les premières livraisons de la campagne 2018 ont été effectuées ; ces livraisons ne prendront fin qu'à la mi-2020. A partir du mois d'octobre, des produits de la campagne 2019 ont également été livrés .

Pour la campagne 2018 le montant du budget était de 12,6 millions d'euros, tandis que le budget pour la campagne de 2019 se chiffrait à 12,9 millions d'euros.

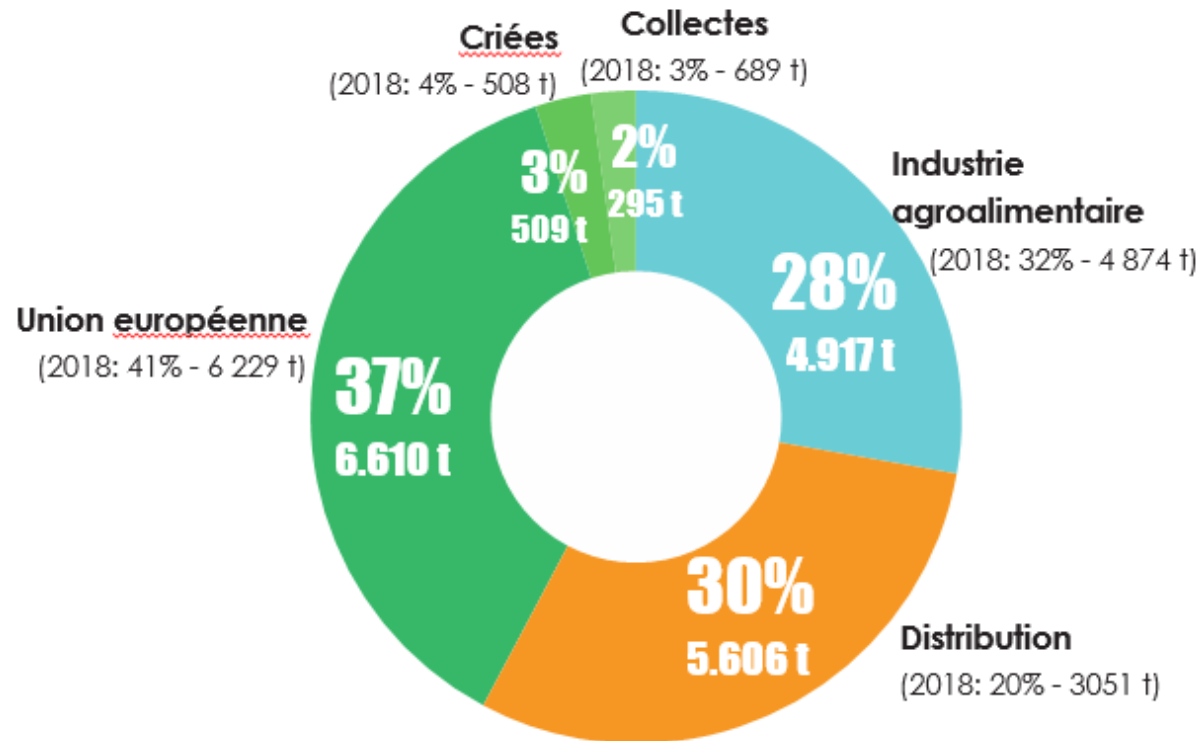
- Le début de la campagne 2020 est prévu dans le second semestre de cette année. Il s'agit de la dernière campagne du Programme européen 2014 – 2020. Suite à la réforme prévue du Fonds européen social, les budgets pour l'aide alimentaire risquent d'être diminués de façon drastique à partir de 2021.

# ASSOCIATIONS CARITATIVES ADHERENTES



En 2019 il y avait 618 associations caritatives agréées, soit une légère diminution (-0,8%) par rapport à 2018. Pour la période des dernières dix années, la moyenne des associations agréées est de 625.

# SOURCES D'APPROVISIONNEMENT

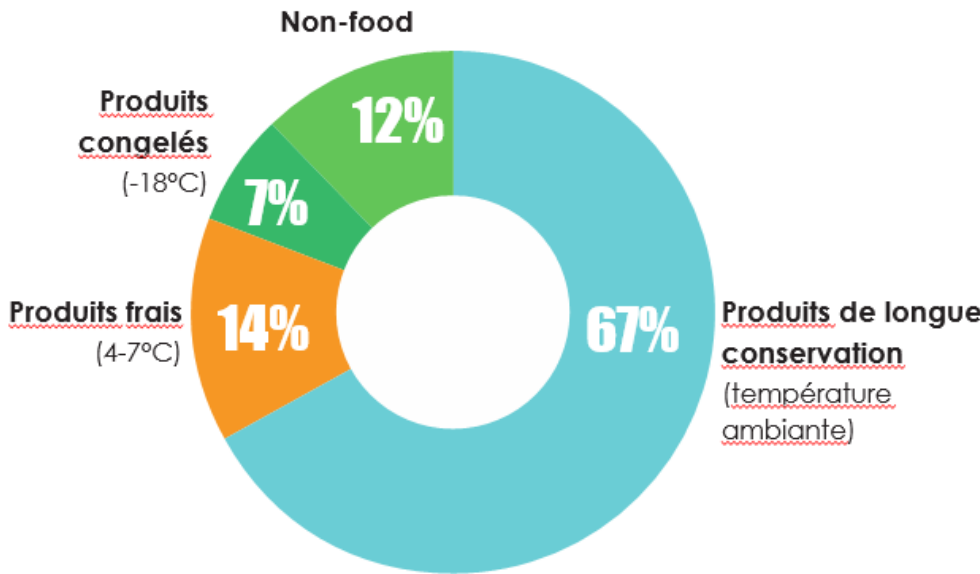
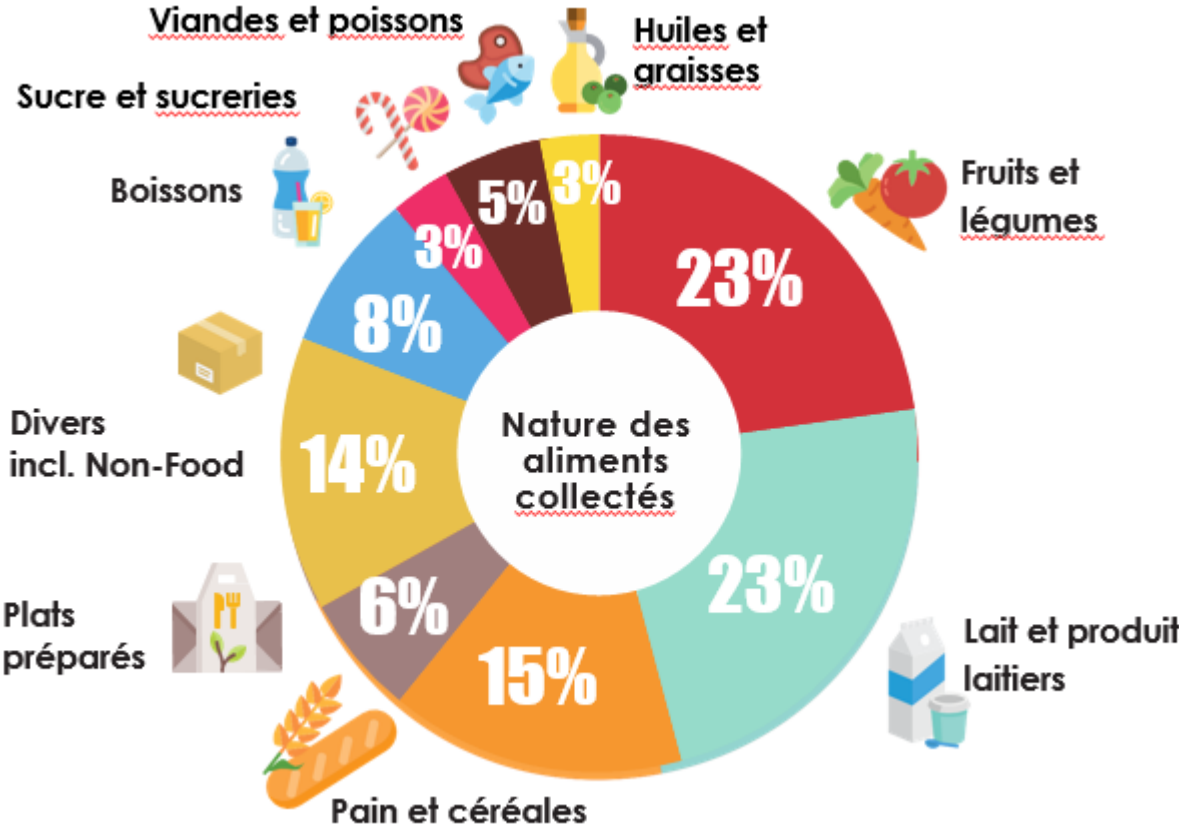


En 2019 aussi, le Fonds européen pour l'aide aux plus démunis est resté la principale source d'approvisionnement : 37% du volume total. La contribution de la distribution à pris un grand essor ( + 30% soit 5.606 tonnes en 2019 par rapport à 3.051 tonnes en 2018 ou + 83 %)

Cela est dû à la forte augmentation de la collecte de surplus de vivres par les associations caritatives reconnues dans les magasins. La contribution de l'industrie alimentaire est restée à peu près inchangée.

Environ 61% du total des produits collectés sont des surplus de bonne qualité, récupérés auprès de la distribution et de l'industrie alimentaire. ce qui a évité la perte de 11.000 tonnes d'aliments.

# NATURE DE PRODUITS



D'un point de vue alimentation nutritive et équilibrée, les produits riches en protéines- telle la viande et le poisson- restent déficitaires.



# ACTIONS NATIONALES

COLLECTES	2017	2018	2019
COLRUYT	226 638 €	236 625 €	284 378 €
DELHAIZE	606 663 €	580 000 €	605 558 €
<b>TOTAAL</b>	<b>833 301€</b>	<b>816 625€</b>	<b>889 936 €</b>

En 2019, le rapport des collectes de vivres a connu une nette tendance ascendante. Le succès d'une collecte dépend largement de la disponibilité de bénévoles, chargés de distribuer les « bons » aux clients.

Il est possible que l'augmentation de la recette de la collecte « Delhaize » soit due au renouvellement de l'engagement de service clubs, telles « Les Lions ». Quant à la collecte « Colruyt », la nette amélioration du résultat est en partie due au fait que l'action de la collecte a duré trois semaines en 2019, au lieu de deux semaines les années antérieures.

Les Banques Alimentaires ne reçoivent pas le montant de la recette de l'action en espèces, mais bien une quantité d'aliments de haute qualité nutritionnelle, dont la valeur correspond au montant de la recette.

# ASPECTS FINANCIERS ET OPERATIONNELS

## Aspects financiers et opérationnels

En 2019, il y a eu 2.992.686 euros de recettes, contre 2.880.376 euros en 2018. L'augmentation de 4 % provient principalement des subsides du Fonds européen d'Aide Alimentaire aux plus Démunis (FEAD pour l'organisation logistique et pour la distribution des produits et de la vente de lait aux Banques Alimentaires. Les dons financiers d'entreprises et d'actions spéciales ont diminué, tandis que les dons de particuliers ont légèrement augmenté.

Quant aux dépenses, (entre autres pour les frais de location, de transport, de stockage, d'investissements, de communication, de récolte de fonds, d'informatique,...) elles ont atteint 2.987.001 euros, contre 2.576.422 euros en 2018. L'augmentation est due à l'augmentation des frais de récolte de fonds, aux doubles frais de location pour la Banque Alimentaire Bruxelles-Brabant (dû au déménagement) et à un achat exceptionnel de lait.

En 2019, des investissements ont aussi été faits pour la Banque Alimentaire Bruxelles-Brabant et pour la Banque Alimentaire de la Province de Liège. Les bâtiments ont été adaptés et de nouvelles cellules frigorifiques ont été installées. Ce qui représente, au total, 800.000 euros d'investissements.

# DEFIS

Les défis auxquels les Banques alimentaires sont confrontées sont d'ordre divers.

Un premier défi est et reste de veiller à disposer d'assez d'aliments de bonne qualité, afin de pouvoir répondre aux appels toujours plus nombreux du nombre de démunis toujours grandissant.

De plus, suite à la réforme annoncée du Fonds européen d'aide aux plus démunis (FEAD), il y a un risque réel que les budgets pour l'aide alimentaire soient réduits de façon drastique à partir de 2021.

Les dernières années, les produits du FEAD représentent, en moyenne, 40% du volume total des vivres distribués par les Banques Alimentaires. A côté de la quantité, la qualité et l'équilibre nutritionnel des vivres mis à la disposition des personnes nécessiteuses risquent également de diminuer de façon importante.

Car, les produits offerts par le FEAD permettent de corriger, là où cela s'avère nécessaire, la qualité et la valeur nutritionnelle de l'assortiment de vivres, tandis que cela n'est que peu ou pas du tout possible avec les produits de la collecte de surplus.

C'est pourquoi la Fédération des Banques Alimentaires insiste auprès des autorités pour que, au minimum, le budget européen actuel reste prévu pour l'achat d'aliments.

Néanmoins, il faut continuer - et nous le ferons - à s'efforcer d'augmenter la collecte de surplus de vivres.

Dans ce cadre, le rôle des associations adhérentes et des plateformes logistiques qui sont nos partenaires devient de plus en plus important. Cela nous donne également la possibilité d'engager plus de contractuels sociaux, qui peuvent acquérir ainsi l'expérience du travail. Il nous faudra également continuer à faire des investissements pour l'extension des moyens pour assurer la chaîne de froid (stockage et transport), aussi bien dans les Banques Alimentaires que dans les associations caritatives.

Afin de pouvoir répondre aux nombreux défis, il nous faudra professionnaliser davantage. Dans ce but, il a été décidé d'engager, à partir de 2020, un coordinateur fixe à la Fédération. Ceci afin d'aider à garantir la continuité de l'organisation.

# **EVENEMENTS IMPORTANTS 2019**

<b>10 - 16/04 2019</b>	<b>Colruyt - collecte de vivres nationale</b>
<b>07/07 - 31/08 2019</b>	<b>Sodexo - "(dé)pensezlocal.be" - Sodexo soutient le commerce local</b>
<b>05-06 10 2019</b>	<b>McCain – Patathon collecte de pommes de terre (Tourinnes-St-Lambert)</b>
<b>10 10 2019</b>	<b>Ambassadeur Sandra Bekkari - visite à la Banque Alimentaire Antwerpen-Mechelen-Turnhout et à une association locale affiliée Moeders voor moeders (Borgerhout)</b>
<b>01/11/2019 - 31/01 2020</b>	<b>Groupon - offre paniers alimentaires - 4, 7 et 10 €</b>
<b>14 11 2019</b>	<b>Ambassadeur Julien Lapraille - atelier culinaire avec et pour les nécessiteux - asbl Porte Verte - Snijboontje (1080 Molenbeek)</b>
<b>14 - 20/11 2019</b>	<b>Delhaize - collecte de vivres nationale</b>
<b>15/11 - 31/12 2019</b>	<b>Sodexo – action répétée "dépensezlocal.be"</b>
<b>20/11 - 11/12 2019</b>	<b>Douwe Egberts - «cafépourtous.be»- lors de l'achat d'un paquet de café, DE offre 2 tasses de café aux Banques Alimentaires</b>
<b>05 12 2019</b>	<b>Vanden Borre - via leur site web - 1 € par commande au profit des Banques Alimentaires</b>
<b>07 - 24/12 2019</b>	<b>Aldi - vente de jeux de 2 cartes de vœux - pour la valeur récoltée Aldi fait don de plats préparés</b>
<b>09 - 31/12 2019</b>	<b>Loterie nationale - un achat dans une boutique de loterie = pièce de monnaie à dédier à 1 des 16 organismes de bienfaisance sélectionnés - 2 œuvres de charité étaient sélectionnées dont les Banques Alimentaires – production gratuite d'une vidéo</b>
<b>18 - 23/12 2019</b>	<b>De Warmste Week - "Music for Life": plus de 30 actions ont été organisées au profit des Banques Alimentaires</b>
<b>2019</b>	<b>Cera - a soutenu la réduction de la pauvreté et l'exclusion sociale. Dans ce contexte la Fédération a lancé un appel via les 9 Banques Alimentaires régionales pour que les associations locales affiliées soumettent un dossier de demande d'aide à l'achat de congélateurs. 29 associations locales ont été soutenues pour l'achat de 49 grands congélateurs.</b>

# COMPOSITION DU CONSEIL D'ADMINISTRATION

(à la date du 31 décembre 2019)

Piet Vanthemsche	Président
Sylvain Holemans	Vice-président
Jacques Vandenschrik	Vice-président
Denis Vyncke	Vice-président
Jozef Mottar	Administrateur délégué
Henry Buyens	Secrétaire général
Freddy Bevernage	Trésorier
Gaëtane Janssens	Administrateur
Paul Gerard	Administrateur
Bruno Neve	Administrateur
Alain Bulon	Administrateur
Fons Jaspers	Administrateur
Luc Goossens	Administrateur
Ignace Bosteels	Administrateur
Gaëtan van de Werve	Administrateur
Jean-Marie Standaert	Administrateur

.

# COLLABORATEURS DE LA FEDERATION BELGE DES BANQUES ALIMENTAIRES

(à la date du 31 décembre 2019)

Piet Vanthemsche	Président
Jozef Mottar	Administrateur délégué
Henry Buyens	Secrétaire général
Freddy Bevernage	Trésorier
Jacqueline Vanhussel	Communication
Peter Van Bossuyt	Communication
Gaëtane Janssens	Coordination approvisionnement
Pierre Mortier	Coordination approvisionnement
Peter Coppens	Coordination approvisionnement
Jean-Marie Belien	Administration approvisionnement
William De Witte	Industrie Distribution
Jean Noblesse	Collectes
Lieve Busschots	Sécurité alimentaire
Philippe Van Eerdewegh	Food-It
Roland Vandermeersch	Food-It
Alain Claesens	Assurances
Willy De Mesmaeker	Traductions

**Banques Alimentaires**



**Voedselbanken**